

SERVIZIO SANITARIO REGIONALE
EMILIA-ROMAGNA
Azienda Unità Sanitaria Locale di Modena
Dipartimento Salute Mentale e Dipendenze Patologiche

IV SETTIMANA SALUTE MENTALE

màt

SETTIMANA DELLA SALUTE MENTALE

MODENA 18/24 OTTOBRE 2014

IV EDIZIONE

incontri | dibattiti | sport | arte | teatro | musica | cinema

“ *Non pretendiamo che le cose cambino, se continuiamo a fare le stesse cose* ”

A. Einstein

La Quarta edizione della Settimana della Salute Mentale di Modena dedica grande attenzione alle conseguenze che la crisi economica determina sulla salute mentale, e alla risposta che i sistemi sanitari possono/devono offrire. Come è noto, mentre l'effetto negativo sullo stato di salute fisica è indiretto, in particolare per la ridotta possibilità di accesso a cure ed esami specialistici, quello sulla salute mentale è diretto: difficoltà finanziarie, disoccupazione e indebitamento producono ansia e depressione; quella che Eugenio Borgna definirebbe “depressione motivata”, non per questo meno sofferta e invalidante.

La maggiore frequenza che tali condizioni assumono in periodi di crisi economica dovrebbe condurre ad un rafforzamento dei sistemi di protezione sanitari e sociali. Purtroppo ciò cui assistiamo è il cosiddetto “paradosso della crisi”: servizi sanitari e sociali vengono ridimensionati o subiscono significativi tagli proprio a causa della crisi i cui effetti dovrebbero contrastare. L'esperienza della Grecia offre concreti elementi di riflessione: a fronte dell'incremento della domanda di assisten-

za (+120% negli ultimi 3 anni), il finanziamento è stato ridotto di oltre il 50%. La prevalenza di depressione maggiore è passata dal 3,3% nel 2008 all' 8,2% nel 2011 e i suicidi sono aumentati del 45%. Eppure gli interventi in grado di mitigare gli effetti della crisi sulla salute mentale della popolazione sono ben noti: politiche di rafforzamento della capacità di risposta dei centri di salute mentale, di contenimento delle liste d'attesa, di riduzione degli ostacoli all'accesso. In questa direzione si è espressa l'OMS nel recente rapporto “Economic crisis, health systems and health”. All'attuazione di queste politiche viene attribuita la capacità di aver innescato la ripresa in USA. In Canada un panel di esperti ha addirittura definito l'assistenza sanitaria “una buona medicina per l'economia del Paese”. In Italia, purtroppo, la Società di Psichiatria ha documentato un impoverimento dei servizi per la salute mentale e, più in generale, una situazione critica dell'assistenza psichiatrica pubblica. Come nota Taroni, i bisogni di cura determinati dalle conseguenze più immediate della crisi (depressione, ansia, distur-

bi del comportamento, suicidi) “non dispongono di interessi forti a sostegno”. Evidentemente, raccomandazioni internazionali e prove di efficacia non costituiscono, nel nostro Paese, motivazioni sufficientemente forti da attivare i cambiamenti necessari, utili a modificare l'agenda delle priorità. Questa Settimana della Salute Mentale vuole rafforzare in tutti noi la convinzione che l'attraversamento della crisi, il cercare di trovare una via d'uscita che “non lasci indietro nessuno”, sono la nostra comunità di destino, un impegno etico e di cittadinanza, oltre che professionale. Che va affrontato con il coinvolgimento di tutti, valorizzando le buone pratiche ma non sottraendosi al messaggio positivo che ogni crisi porta nel suo etimo: la scelta. Tra un prima e un dopo, tra un passato che ha prodotto quello che siamo e un futuro al quale apprestarsi per costruire un nuovo modello di welfare, equo e sostenibile.

Fabrizio Starace

Direttore DSM-DP AUSL Modena

MODENA

Ore 9.30-13.30

Cerimonia inaugurale

Saluti delle autorità civili, religiose e militari della Provincia di Modena e della Regione Emilia Romagna

Introduzione ai lavori

Mariella Martini, Direttore Generale AUSL Modena

Tilde Arcaleni, Presidente del Comitato Utenti Familiari Operatori

Paola Relandini, Presidente Associazione Idee in Circolo

Luca Atzori, Coordinamento Nazionale Utenti della Salute Mentale

Fabrizio Starace, Direttore del Dipartimento di Salute Mentale di Modena

Relazioni d'apertura

Norman Sartorius – Patient's revolution: a tool to fight stigma and to improve policies and actions in the field of community mental health

Eugenio Borgna – La psichiatria del Terzo Millennio: quando le certezze vengono meno

Ore 14.30 - 18.30

Convegno

Crisi e Salute Mentale

Presiede: **Marco Rigatelli**

Lily Peppou – Psychiatric consequences of financial crisis in Greece

Francesco Amadeo – I Servizi di Salute Mentale al tempo della crisi

Tindara Addabbo & Fabrizio Starace – I costi psicologici e sociali della crisi: il caso di Modena

Franco Deriu – Politiche attive del lavoro come antidoto alla crisi

Tavola rotonda

Le proposte di istituzioni e sindacati per la Salute Mentale

Moderata **Bruno Manfellotto**, Direttore de *L'Espresso*

Partecipano: **Maria Cecilia Guerra**, **Carlo Lusenti**, **Giuliana Urbelli**, **Stefano Ceconi** (CGIL), **Pietro Cerrito** (CISL) e **Carlo Fiordaliso** (UIL).

Auditorium Fondazione Marco Biagi
Viale Storchi, 2

Ore 21.30

Il Teatro

Nelle cose di tutti i giorni

Spettacolo teatrale del Gruppo L'Albatro, a cura di Teatro dei Venti.

Lo spettacolo è liberamente ispirato all'opera di Eduardo De Filippo "Le voci di dentro". Un sogno rivelatore e l'incomunicabilità sono il filo conduttore della vicenda, un'incomunicabilità incarnata nel silenzio di Zi' Nicola che ha smesso di parlare perché il mondo non lo ascolta più. A partire da questa storia e da questi temi il Gruppo L'Albatro ha creato uno spettacolo che pone all'attore la sfida dell'essere nudo di fronte al testo e allo spettatore.

Il Gruppo L'Albatro nasce in seno a un Laboratorio che il Teatro dei Venti ha svolto in collaborazione con Social Point, progetto di Inclusione Sociale del DSM – DP di Modena, nel 2009 e proseguito negli anni successivi. È un'officina creativa in cui la lotta allo stigma è percorsa attraverso la relazione teatrale. Nel 2010 il gruppo ha messo in scena lo spettacolo Fuori Pista e dal 2013 fa parte del progetto regionale "Teatro e Salute Mentale".

Nell'ambito del Progetto Regionale "Teatro e Salute Mentale"

Teatro dei Segni - via S.G. Bosco, 150

MODENA

Ore 10.00

Santa Messa

Momento di sensibilizzazione e di preghiera con utenti, familiari ed operatori della Salute Mentale.

Duomo di Modena

Ore 15.00 - 18.30

Incontro

Open Day Comunità I confini si incontrano: tossicodipendenza e violenza di genere, disagi a confronto.

A cura di Comunità L'Angolo

La Comunità L'Angolo apre le sue porte. Gli ospiti della struttura conducono gli esterni in una visita guidata e li accompagnano alla presentazione di un progetto sulla violenza di genere e l'utilizzo di stupefacenti. Segue un buffet.

Presso Comunità L'Angolo

Strada Martiniana, 376
Vaciglio (MO)

Ore 16.00

Scrittura autobiografica

Uno spazio per sé con gli altri – presentazione delle esperienze di Laboratorio di scrittura autobiografica
Intervengono: **Roberta Parnisari**, **Gianna Nicolai** e **Gabriella Pavarotti**

La scrittura autobiografica come mezzo di riscoperta del sé, di memorie ed emozioni dimenticate. "Ritrovamenti"

preziosi, spesso immagini legate all'infanzia che tornano alla mente con nuova consapevolezza o semplicemente con il piacere della condivisione in gruppo. Lo scopo non è la stesura della propria autobiografia, ma la ricerca di singoli ricordi, per ritrovare frammenti di esperienza da raccontare e valorizzare.

A cura di **Insieme a noi**

La Fonte
Strada Fonte di San Geminiano, 13
Modena

Ore 17.30

Il Teatro Pollicino spettacolo per bambini e famiglie

A cura della Compagnia Arte e Salute Ragazzi, dell'Associazione Arte e Salute ONLUS

Lo spettacolo, che racconta la storia di Pollicino, un bambino capace di tradurre la sua diversità in una differente percezione del mondo, è interamente interpretato da attori-pazienti del DSM di Bologna e prodotto con il supporto degli artisti de La Baracca-Testoni Ragazzi. Da qualche anno la Compagnia Arte e Salute Ragazzi ha trovato residenza stabile presso La Baracca-Testoni Ragazzi, Teatro Stabile d'Innovazione per l'infanzia e la Gioventù di Bologna dove produce i suoi lavori. Questo progetto

permette agli attori di entrare in contatto con il pubblico dei più piccoli, un pubblico che giudica il lavoro senza pregiudizi e senza conoscere lo status di "pazienti" di chi è in scena.

permette agli attori di entrare in contatto con il pubblico dei più piccoli, un pubblico che giudica il lavoro senza pregiudizi e senza conoscere lo status di "pazienti" di chi è in scena.

Nell'ambito del Progetto Regionale "Teatro e Salute Mentale"

Teatro dei Segni - via S.G. Bosco, 150

Ore 19.00

Apericena con musica

Concerto

Tam Tam Group

L'orchestra Tam Tam Band viene da Forlì e propone uno spettacolo musicale di percussioni (djembe, congas, cembali, piatti ecc.) con l'accompagnamento di una band composta da chitarra, basso, voci, flauto e violino. Il repertorio unisce pezzi propri e brani storici della musica pop/folk, dai Modena City Ramblers ai cantautori italiani (Jovannotti, De André, Vecchioni, Branduardi e altri). Nata da un Laboratorio di musicoterapia, l'orchestra è composta da utenti del Centro Diurno Psichiatrico di Forlì.

A cura di CSM Forlì

Concerto Officina del Suono

Concerto cantautorale del gruppo musicale dell'Associazione Insieme

Non esiste
grande genio
senza una dose
di follia

Aristotele

a Noi, che da anni scrive musica e canzoni. Il gruppo è composto da utenti, familiari e volontari e lavora settimanalmente per sviluppare nuove competenze musicali e soprattutto per mobilitare le risorse di ogni partecipante. Come in un'officina si realizza qualcosa partendo da materiali non lavorati, così Officina del Suono vuole realizzare musica e canzoni partendo dai materiali di parole, sentimenti, pensieri portati dentro da chi vi partecipa porta dentro. Nel corso della serata "Viaggio Creativo" - presentazione mostra di quadri

A cura di **Insieme a Noi**

La Tenda
Viale Molza angolo Via Monte Kosica

Comincerete a prendere in seria considerazione la follia quando per la prima volta vi aiuterà a risolvere i vostri problemi da persone normali

Sigmund Freud

Ore 20.00
Cibo e convivialità
Un gnoc da Mât
Cena con sottoscrizione

Serata conviviale con la Polisportiva Cognentese con menù a base di gnocco fritto e salumi, per mettere in evidenza come il territorio cognentese ha saputo nel tempo accogliere ed integrare la "diversità" e per far partire una sottoscrizione per la creazione di un fondo cassa borsa lavoro per i futuri inserimenti. E' prevista la collaborazione di Radioliberamente per l'animazione della serata.

A cura di Pol. Cognentese e La Barca
Presso Pol. Cognentese
via Umberto Tonini, 5

Ore 21.00
Il Teatro
Sulle ali della follia
Spettacolo a cura della compagnia teatrale dell'OPG Reggio Emilia

Lo spettacolo prende spunto da "L'Orlando furioso" dell'Ariosto e percorre le fasi della pazzia (o rabbia?) di un Orlando moderno fino al viaggio di Astolfo sulla Luna e al recupero della cura. Esito del laboratorio teatrale dell'OPG di Reggio Emilia, lo spettacolo ha la finalità di far conoscere all'esterno la realtà dell'OPG, sensibilizzando il pubblico (e non solo gli addetti ai lavori) ai temi della salute mentale e della lotta allo stigma.

Nell'ambito del Progetto Regionale "Teatro e Salute Mentale"

Teatro dei Segni – via S.G. Bosco, 150

MODENA

Ore 9,00 - 18,00
Congresso di NeuroPsichiatria Infantile
I primi 1000 giorni di vita: determinanti precoci della salute mentale

Intervengono: **Paolo Stagi, Giovanni Cioni, Fabrizio Ferrari, Elisabetta Genovese, Roberto Militerni, Associazione "Pollicino", Associazione "Orecchio Magico – FIADDA", Associazione Aut Aut - ANGSA**

Obiettivo del congresso è mostrare, alla luce delle più recenti acquisizioni neurobiologiche e cliniche, quali siano le determinanti precoci di salute, in grado di condizionare il neurosviluppo e come, mediante interventi nei primi anni di vita, sia possibile favorire la salute mentale. Nel corso della giornata, i contributi dei professionisti che conducono programmi di screening e di follow-up si alternano agli interventi delle associazioni di familiari di bambini e adolescenti in carico ai servizi, "utenti esperti" che testimonieranno come gli interventi precoci possano significativamente modificare le condizioni di salute nei disturbi sopra menzionati.

A cura del Settore NP/IA DSM DP Ausl Modena, con il patrocinio della Società Italiana di NeuroPsichiatria dell'Infanzia e dell'Adolescenza (SINPIA)

Fondazione Collegio San Carlo
Via S. Carlo, 5

Ore 15.00-18.00
Tavola Rotonda
Il cibo, lo specchio, il disagio: i volti e il trattamento dei disturbi del comportamento alimentare. La rete dei servizi e delle associazioni a confronto

Intervengono: **Claudio Annovi, Massimo Marcon, Nicoletta Modena, Angelica Pallari, Dante Zini; Casa di cura Villa Rosa; FANEP ONLUS Associazione Famiglie Pazienti con disturbi DCA; Cibo & Gioia Gruppo Auto Aiuto Dodici Passi**

I disturbi dell'alimentazione sono uno dei problemi di salute più comuni nei giovani, soprattutto nelle ragazze, nel nostro Paese come in tutti i Paesi occidentali. L'evento si propone di presentare in sintesi le caratteristiche dei disturbi alimentari e dei trattamenti efficaci e di mostrare alla cittadinanza e ai presidi sanitari e sociali la rete dei servizi e delle associazioni di utenti e familiari impegnati a realizzare e a potenziare i programmi di prevenzione e cura dei disturbi alimentari.

A cura di Programma DCA - DSM DP Ausl Modena

Sala conferenze Giacomo Ulivi
Via **Ciro Menotti, 137**

Ore 14.00-18.00
Dibattito
Salute Mentale e Carcere: un ossimoro?

Intervengono: **Rita Bernardini, Roberto Cornelli, Vincenzo Scalia, Desi Bruno, Paola Del Vecchio, alcune persone detenute e internate della Casa Circondariale di Modena e della Casa Lavoro di Castelfranco Emilia.**
Modera: **Enrico Grazioli**

Quando si parla di salute mentale si fa riferimento ad uno stato di benessere emotivo e psicologico nel quale l'individuo è in grado di sfruttare le sue capacità cognitive o emozionali, esercitare la propria funzione all'interno della società, rispondere alle esigenze della vita di ogni giorno, stabilire relazioni soddisfacenti e mature con gli altri, partecipare costruttivamente ai mutamenti dell'ambiente, adattarsi alle condizioni esterne e ai conflitti interni. E' possibile tutto questo in un'istituzione come quella carceraria? E quanto, in questi luoghi, è ancora saldo il concetto di psichiatria come strumento di controllo e non di cura?

La Tenda
Viale Molza angolo Via Monte Kosica

Ore 20.30-22.30
Riunione Alcolisti Anonimi aperta al pubblico
Un incontro degli A.A. aperto alla partecipazione di chi vuole avvicinarsi a questo percorso di uscita dalla dipendenza da alcol

A cura degli Alcolisti Anonimi
A.A. Liberazione - Piazza Liberazione, 13

Ore 18.30

I Libri

Narrazione e salute mentale: un incontro con gli autori con presentazione dei loro libri.

Presentazione dei libri "Il giorno più bello della mia vita io non c'ero" di Simone Bargiotti e "Il buio nell'anima" di Raffaele Sivolella.

Gli autori dialogano con la giornalista Anita Eusebi.

La Tenda

Viale Molza angolo Via Monte Kosica

Ore 19,30

Cibo e convivialità

Aggiungi un posto a tavola: a cena con le memorie

Cena con interventi e proiezioni, a cura di Ass. G.P. Vecchi in collaborazione con Residence Anni Azzurri Ducale 1 Modena, Uisp Modena e Consorzio Modena a Tavola.

Osteria del Pozzo - via del Pozzo, 17

Ore 18.30-20.00

Incontro

Uomini in cammino: l'esperienza del Centro LDV - Liberiamoci dalla Violenza - dell'Ausl di Modena.

Una introduzione in forma teatrale sugli stereotipi femminili e maschili legati alla violenza nelle relazioni di intimità. Seguirà la presentazione del lavoro del Centro LDV e dei suoi risultati.

A cura di Consulteri Familiari - Centro LDV - AUSL Modena, in collaborazione con Associazione Culturale Civico 27

Presso Sala Riunioni Via Padova, 149

Ore 20.00

Teatro e Arti

Il vaso di Pandora, ovvero Vizi, Virtù ed Opere di Misericordia

Racconti, letture, accompagnamenti musicali ed installazioni artistiche (Mostra fotografica "ho fotografato per non dimenticare"; mostra fotografica "flash"; esposizione e vendita prodotti "LOOP"), mirate a raccontare e ironizzare sulle caratteristiche di operatori, utenti, parenti ed amici afferenti al nostro servizio.

A cura di Sert Modena Centro e Gruppo Yellow Submarine

La Tenda

Viale Molza angolo Via Monte Kosica

CARPI

Ore 10.00 - 17.00

Convegno Regionale AutoMutuoAiuto

*Presiede: Mila Ferri
Intervengono: Claudio Vagnini, Rubes Bonatti, Giuseppe Corlito, Leopoldo Grosso, Stefano Bertoldi, Maria Augusta Nicoli, Tilde Arcaleni, Francesco Corradini*

Convegno regionale con voci e testimonianze dell'esperienza di utenti, familiari ed operatori nell'Auto Mutuo Aiuto con alcuni focus: le possibili collaborazioni tra servizi socio sanitari e gruppi A.M.A.; l'empowerment: dall'individuo alla comunità; le pratiche di auto mutuo aiuto odierne; il tema dell'inclusione sociale. Saranno presentati i risultati della ricerca di approfondimento sull'auto mutuo aiuto in Emilia Romagna. Nella discussione in plenaria sarà possibile sentire gli interventi delle diverse voci dell'Auto Mutuo Aiuto in regione. Si conclude con una simulazione di gruppo A.M.A.

Sala Congressi

Piazzale Allende 7 c/o Autocorriere Via Peruzzi

MODENA

Ore 9.00 - 17.00

Incontro nazionale Le Parole Ritrovate

Noi gente pazza ragioniamo col cuore

Apertura dei lavori
Paola Relandini, Presidente Associazione Idee in circolo
Tilde Arcaleni, Presidente dell'Associazione Insieme a Noi
Pino Apollonio, Coordinamento Nazionale Utenti della Salute Mentale
Francesca Novaco, direttore del Distretto di Modena
Fabrizio Starace, Direttore DSM - DP Modena

Contributi e testimonianze

La voce dei protagonisti, interventi, riflessioni, testimonianze di persone che hanno avuto esperienza diretta della malattia mentale, di operatori, famigliari e cittadini coinvolti sule tema della sessualità ed affettività.

Un anno di lavoro assieme

*"Sessualità ed affettività sono indispensabili da vivere, per sentirsi vivi vanno però coltivati e rispettati."
"Nelle relazioni interpersonali tutti siamo terapeutici."
"Tema molto complesso per chi vive una vita di normalità per noi credo sia una parola da conquistare nel senso che difficilmente è un tema affrontato anche dai professionisti nei momenti di cura...bisognerebbe iniziarne a parlarne, noi per primi."*

Evento promosso da Associazione Idee in circolo, Associazione Insieme a Noi, Social Point - Progetto di inclusione sociale del DSM - DP Modena, Le Parole Ritrovate Emilia Romagna e Modena, in collaborazione con Circolo Culturale Left - Vibra, Consorzio di Solidarietà Sociale.

La Tenda

Viale Molza angolo Via Monte Kosica

Ore 17.00

Lo sport

Buttala dentro o sei fuori Quadrangolare di Calcio della Salute Mentale

Selezioni della Salute Mentale e della UISP giocano un quadrangolare che pone l'enfasi sull'importanza dei temi dell'inclusione sociale, della salute mentale, dell'attività fisica e dell'adozione di adeguati stili di vita, di motivazione agli impegni e al piacere nelle attività.

a cura di CSM Sassuolo e UISP Modena

Presso Campo Saliceta San Giuliano

Ore 17.00

Dibattito

Senza fissa dimora e Salute Mentale

Intervengono: Laura Arduini, Giorgio Bonini, Associazione Piazza Grande di Bologna e Reggio Emilia, Annalisa Righi. Modera: Leonardo Tancredi

Le persone senza dimora sono deprivate di affettività,

significatività, cultura, ruolo sociale e produttivo. Il modello di intervento dei servizi si muove a partire dall'obiettivo di indurre nell'ambiente sociale una adeguatezza diffusa ai modi di vita del sistema vigente: per portare la "devianza riabilitabile" alla "normalità sana". Questa funzione di controllo palesa tutta la sua debolezza di fronte a due ostacoli: l'accelerato evolversi dei parametri di normalità, l'imbattersi in persone troppo distanti da ogni criterio di regolarità. Se i servizi continuano a riprodursi sempre uguali a se stessi, rimane alto il rischio di un consolidamento ghetizzante del fenomeno. Gli operatori sociali sono chiamati a reinventarsi, ricollocarsi come coordinatori delle risorse formali ed informali della comunità.

Evento promosso da Associazione Porta Aperta di Modena, in collaborazione con Associazione Piazza Grande di Bologna, Associazione Piazza Grande di Reggio Emilia - realizzazione video Associazione Voice Off

La Tenda

Viale Molza angolo Via Monte Kosica

Ore 21.00

Il Teatro

Il mondo: una creazione collettiva

Spettacolo teatrale a cura di Ceis - Comunità La Torre in collaborazione con Peso Specifico Teatro

Un progetto volto a indagare le radici della costruzione del proprio mondo interno e di quello sociale, fatto di dinamiche sottili e multifattoriali. Si parte dalla constatazione che il mondo a cui apparteniamo è una costruzione sociale, dunque un patto tra coloro che vi abitano. E se il patto cambiasse? Se vi fossero nuove regole e nuovi modi di agire, frutto di un pensare ed un sentire diverso? Il mondo può essere rappresentato in molti modi e molte sono le possibilità di costruirlo e ricostruirlo.... infinite!

Teatro Tempio
Viale Caduti in Guerra, 192

Ore 21.00

La musica
Tutta mia la città
Concerto del gruppo corale e strumentale Ologramma, CEMU Centro Europeo di Musicoterapia, a cura di Istituto MEME.

Il Gruppo Ologramma è composto da ragazzi diversamente abili, Musicoterapeuti e Musicisti, diretti dalla Dott.ssa Roberta Frison. La partecipazione all'attività di Ologramma è il martedì dalle 17.00 alle 19.00 ed è gratuita e aperta.

Chiesa del Gesù Redentore
viale Leonardo Da Vinci, 270

FINALE EMILIA

Ore 9.00-13.00

Evento per le Scuole
Tra vocazione e professionalità la Salute Mentale entra in classe
Evento formativo per le classi IV e V del Liceo Socio-Psico Pedagogico di Finale Emilia. A cura di Gulliver e Comunità Socio-riabilitativa Il Ponte.

Sala Consiliare, Finale Emilia

CASTELFRANCO

Ore 21.00

Il Teatro
Vagnedàmsal
Canto della Comunicazione
Incompresa.

Spettacolo teatrale a cura del CSM Castelfranco in collaborazione all'Associazione Culturale "La Fabbrica dei Sogni".
Lo spettacolo nasce dal Laboratorio Teatrale intrapreso dagli Utenti del Centro di Salute Mentale di Castelfranco Emilia condotto, per l'Associazione Teatrale "La Fabbrica dei Sogni" di Bomporto, da Lorenzo Sentimenti. Il Laboratorio ha coinvolto gli utenti partecipanti attraverso varie forme di espressività teatrale, indirizzando la ricerca drammaturgica verso dinamiche legate allo scambio comunicativo. Per desiderio degli stessi partecipanti si è infatti deciso di analizzare i problemi di comunicazione

legati alla vita quotidiana - con un particolare riguardo ad alcuni aspetti dell'incomunicabilità di pensieri e stati d'animo. Uno spettacolo sulla richiesta di comprensione, che cercherà di interrogare ogni spettatore sulla propria disponibilità a comprendere le esigenze dell'altro. Considerando che ognuno di noi può divenire, a sua volta, "Altro".

Teatro Dadà - Piazza Curiel, 26

MODENA

Ore 8,30 - 13,30

Convegno
La psicologia clinica nel SSN: vecchie e nuove risposte

Intervengono: Daniela Rebecchi, David Lazzari, Achille Orsenigo, Francesco Reitano
Modera: Stefano Aurighi

Il convegno illustra gli elementi innovativi teorici e pratici della psicologia clinica nei diversi contesti del Sistema Sanitario negli ultimi 20 anni, con relazioni sul tema e una Tavola Rotonda che metta insieme le diverse voci.

A cura del Settore Psicologia Clinica, DSMDP – con il patrocinio dell'Ordine degli Psicologi della Regione Emilia Romagna
Palazzina Pucci – Largo Pucci, 40

Ore 12,30 - 16,30

Seminario
Lo spettro narcisistico: dall'egocentrismo al narcisismo maligno (passando per il disturbo narcisistico di personalità)

Seminario di aggiornamento sulle caratteristiche psicopatologiche e le declinazioni contemporanee della personalità narcisistica, con riferimenti ad esempi clinici e agli effetti dei fenomeni sociali e culturali contemporanei nella trasformazione della psicopatologia.

Promosso dalla Scuola di Specializzazione in Psichiatria

ed il Corso di Laurea in Tecnica della Riabilitazione Psichiatrica, Università di Modena & Reggio Emilia.
Centro Servizi Facoltà di Medicina & Chirurgia UniMoRe Policlinico di Modena - Via del Pozzo, 71

Ore 13,30 - 16,30

Seminario
Lo spettro narcisistico: dall'egocentrismo al narcisismo maligno (passando per il disturbo narcisistico di personalità)

Seminario di aggiornamento sulle caratteristiche psicopatologiche e le declinazioni contemporanee della personalità narcisistica, con riferimenti ad esempi clinici e agli effetti dei fenomeni sociali e culturali contemporanei nella trasformazione della psicopatologia.

Promosso dalla Scuola di Specializzazione in Psichiatria ed il Corso di Laurea in Tecnica della Riabilitazione Psichiatrica, Università di Modena & Reggio Emilia.

Centro Servizi Facoltà di Medicina & Chirurgia UniMoRe Policlinico di Modena - Via del Pozzo, 71

Ore 17,00 - 19.00

Dibattito
RIABI(LI)TIAMO: Percorsi riabilitativi del vivere quotidiano. Dibattiti, testimonianze, strumenti e tecniche operative
Utenti e cittadini si confrontano sull'esperienza degli appartamenti protetti

di Modena, in gestione alla cooperativa sociale Aliante. L'evento prevede il racconto di testimonianze dirette di persone che vivono negli appartamenti, di volontari e operatori, l'esposizione di strumenti e tecniche della riabilitazione psichiatrica, al fine di divulgare l'esperienza degli appartamenti come parte fondamentale del percorso di cura e risocializzazione.

A cura di AITeRP - Associazione Italiana Tecnici della Riabilitazione Psichiatrica, in collaborazione con Aliante Cooperativa sociale

Polisportiva Sacca - via Paltrinieri, 80

Ore 16.30-18.00

I Libri
Presentazione del libro **"Psicologia, Psicopatologia, Psichiatria. Tra tecnica, assistenza ed etica"** L'autore **Gian Paolo Guaraldi** dialoga con **Marco Rigatelli**

L'originalità di questo testo, frutto di cinquant'anni di didattica, assistenza e ricerca, non è legato solo al coniugare la Psichiatria tradizionale con quella contemporanea, ma anche al fatto che queste pagine svolgono un ruolo di mediazione tra tecnica, assistenza ed etica. Tra i primi in Italia, il volume applica alla clinica psichiatrica le grandi novità del DSM-5, il Manuale Diagnostico e Statistico dei Disturbi Mentali.

Primo Bosaglia
La follia è una condizione umana.

Ore 18,00-19,30

Presentazione del libro
“La mente nera d’Italia.
Lo strano caso di Aldo
Semerari”
l’autore **Corrado De Rosa**
dialoga con **Vito Zincani** e
Francesco Maisto

Aldo Semerari è un mistero. Psichiatra di fama, eccellente criminologo (il più famoso dai tempi di Lombroso), ha attraversato vent’anni di storia italiana e di misteri, sempre tenendosi pericolosamente in bilico nel mondo criminale. Perito di fiducia del Tribunale di Roma, ma anche «consulente» di mafiosi e camorristi. Coinvolto in numerose indagini, da Bologna a Ustica, dall’omicidio Amato alla P2, sempre assolto. Fino alla macabra e tutt’oggi misteriosa fine: la morte per decapitazione. Un «cattivo maestro» che solo uno psichiatra-scrittore come Corrado De Rosa poteva raccontare.

Fondazione Collegio San Carlo
Via San Carlo, 5

Ore 18,00-22,00

I Laboratori
Noi siamo il nostro corpo
Laboratorio teorico/
esperienziale condiviso di
Biodanza e Rio Abierto a cura
di Cesav, Gruppo CeIS, CeIS
Formazione
Aperto a cittadini e operatori

Da oltre dieci anni la Biodanza, considerata una delle tecniche più efficaci sulla corporeità è diventata strumento integrante

nel percorso terapeutico e riabilitativo in diversi programmi di cura. E’ un sistema di sviluppo delle potenzialità umane che agisce attraverso la musica, la danza, la comunicazione di gruppo al fine di elevare il grado di salute, aumentare la resistenza allo stress, migliorare il rapporto con gli altri. Rio Abierto è una tecnica che favorisce l’integrazione corpo-mente-emozioni, offre la possibilità di esprimere emozioni in un movimento coordinato e accompagnato da una musica vitalizzante, a cui fa seguito una rielaborazione cognitiva dell’esperienza.

Bar Arcobaleno presso Parco XXII Aprile

Ore 21.00

Il Teatro
Hamlet Solo
Spettacolo di teatro a cura di
Lenz Rifrazioni Parma

Summa di una lunga e profonda esperienza artistica con gli attori ‘sensibili’ lungodegenti psichiatrici iniziata oltre dieci anni fa in collaborazione con AUSL di Parma – Dipartimento di Salute Mentale Dipendenze Patologiche, e inserita all’interno del progetto della Regione Emilia Romagna “Teatro e Salute Mentale”, le molteplici riscritture sceniche dell’Hamlet sono diventate un luogo fondamentale nella ricerca teatrale di Lenz Rifrazioni. Protagonista di questo nuovo ritratto tragico sull’esistenza umana è Barbara Voghera, attrice “sensibile” affetta da Sindrome di Down; non solo interprete, ma corpo di

dolorosa poesia e di imperfetta bellezza, capace di incarnare le parole shakespeariane in un’oscillazione esponenziale tra perdita e ritrovamento del senso.

Nell’ambito del Progetto Regionale “Teatro e Salute mentale”

Teatro dei Segni – Via S.G. Bosco, 150

VIGNOLA

Ore 8,45 - 12,30

Convegno
Ci vuole un fisico
bestiale. Saperi e sapori
si incontrano per porre il
benessere fisico al centro
della cura del disagio
psichico

Intervengono: **Angelo Vezzosi, Alberto Tripodi, Clelia Manfredini, Matteo Torelli, Nadia Marzocchi, Gustavo Savino, Laura Bernaroli, Lucia Andreoli, Andrea Lucchetta, Enrico Tedeschini, Maria Ferrara, Gabriele Quartieri, Ilaria Caprara**
Moderano: **Giuseppa Caloro, Marcella Bianchini**

Interventi di specialisti e discussione aperta per informare e confrontarsi sugli adeguati stili di vita e alimentari e sugli effetti delle terapie e dell’abuso di sostanze. Presentazione dei progetti del DSM di Modena per la salute fisica.

A cura di CSM Vignola e Pavullo, Social Point, progetto di inclusione sociale del DSM – DP di Modena ed Idee in Circolo
Rocca di Vignola

Ore 10.30

Il Teatro
Notte con coda di drago
Spettacolo di burattini
A cura del Centro di Documentazione della Fondazione di Vignola, CSM Vignola. Con la collaborazione di Unione Terre di Castelli - Centro per le Famiglie e associazioni di volontariato locali, Marco Bini, Gran Teatro Dei Burattini – Bomporto
Rocca di Vignola
Sala dei Leoni e dei Leopardi

Ore 14.00-16.00

Stare in forma
Passeggiata della salute
A cura di CSM-Vignola, UISP, Unione Terre di Castelli - Centro per le Famiglie con associazioni di volontariato locali, Ufficio Eventi
Centro storico di Vignola

16.00-18.00

Visite guidate gratuite alla Rocca
A cura dell’Associazione EIDOS, grazie al contributo della Fondazione Cassa di Risparmio di Vignola
Rocca di Vignola

Ore 17.00-18.00

Le mostre
Inaugurazione mostra di pittura “Pensieri in arte” con visita guidata a cura degli autori.
A cura di Associazione Amici dell’Arte di Vignola, CSM-Vignola, Comune di Vignola
Salotto Muratori – via F. Selmi, 2

Ore 20.30

I Libri
Presentazione del libro per ragazzi “AnimaLaMente”, con gli autori
A cura del Centro di Documentazione della Fondazione di Vignola, CSM – Vignola

a seguire

Il Teatro
Notte con coda di Drago
Spettacolo di burattini
Replica per adulti, famiglie e ragazzi
A cura del Centro di Documentazione della Fondazione di Vignola, CSM-Vignola. Con la collaborazione di Unione Terre di Castelli, Centro per le Famiglie e associazioni locali, Marco Bini, Gran Teatro Dei Burattini- Bomporto
Rocca di Vignola, Sala dei Grassoni

SASSUOLO

Ore 16.00 – 18.30

Dibattito
Cura e partecipazione: gli obiettivi di oggi.

Moderata: **Maria Pia Biondi**
Intervengono: **Vanna Greco, Peppe Dell’Acqua, Elena Stanchina, Luca Negro, Anita Eusebi, Associazioni: In contro mano, Idee in circolo, Insieme a noi e Social Point, Progetto di Inclusione Sociale del DSM – DP di Modena**

La partecipazione come metodo nei percorsi di cura dei servizi di Salute Mentale

Sala Biasin – via Rocca, 22

CARPI

Ore 20.00

Cibo e convivialità
Cena a sostegno dell’Associazione AI di là del muro
6° compleanno con teatro e musica.

Prenotazioni al 392 8885291 (associazione AI di là del muro) 059 683336 (Circolo Loris Guerzoni)

Circolo Loris Guerzoni – Via Genova, 1

NONANTOLA

Ore 20.30

Dibattito
Ludopatìa – cos’è, come si previene, quali ricadute sulla comunità

Troppo spesso la ludopatìa viene considerata solo come un “vizio”, “una debolezza” a cui cedono fasce deboli della popolazione. Attraverso questa serata informativa cercheremo di sfatare questi luoghi comuni, analizzando le cause e i meccanismi di mantenimento di una nuova dipendenza. Verranno inoltre evidenziate le ricadute effettive sulle comunità approfondendo al contempo le dinamiche sociali che favoriscono la diffusione delle slot machine e video poker.

A cura di Comune di Nonantola, CSM Castelfranco Emilia, Sert Castelfranco Emilia.

Sala Marcello “Mirko” Sighinolfi
Via del Macello (a fianco della Torre dei Bolognesi)

MODENA

Ore 9.00-13.00

Convegno

Condivisione delle scelte terapeutiche e direttive anticipate di trattamento in psichiatria

Le Direttive Anticipate di Trattamento sono uno strumento che può consentire ad ogni persona di stabilire in anticipo quali sono gli interventi medici ed assistenziali futuri che è disposta ad accettare in situazioni critiche.

Intervengono: Giuseppe Tibaldi, Angelo Bianchi, Luca Cimino, Francesco Maisto, Roberto Rolli, Rita Rossi, rappresentanti dell'associazionismo di utenti e famigliari

Conclusioni: Patrizia Guerra

Nel corso degli ultimi venti anni, i riferimenti concettuali all'adesione al trattamento in Salute Mentale, sono notevolmente cambiati: dalla "compliance" (che ormai fa parte della preistoria) si è passati, con rapidità, alla "adherence" (che è già medioevo), successivamente allo "shared decision making" e, molto più recentemente, alla "concordance", che presuppone una vera e propria negoziazione tra il medico e la persona che chiede un aiuto. Obiettivo è la vera e propria condivisione della scelta terapeutica finale. La negoziazione è allora la premessa di un accordo scritto, che vincola coloro che la sottoscrivono per un

determinato periodo di tempo.

La Tenda

Viale Molza angolo Via Monte Kosica

Ore 10.00-12.00

I Laboratori

La Torre e la Musa - Laboratorio Action Painting
A cura di Coop. Soc. Piccola Città Centro Residenziale Torre Muza

Centro Residenziale Torre Muza via Pergolesi, 276

Ore 14,30 - 17,30

Dibattito

Migrazione e Salute Mentale

Intervengono: Paolo Cianconi, Daniela Giuliani, Centro Studi e Ricerche in Salute Internazionale di Bologna, Associazioni stranieri di Modena Modera: Giulia Bondi

Il convegno vuole essere un laboratorio, spazio di confronto tra operatori socio sanitari ed associazionismo di cittadini migranti per costruire collaborazioni finalizzate all'individuazione di strategie di promozione della salute e di accesso ai servizi di Salute Mentale, da parte delle popolazioni straniere.

Evento realizzato in collaborazione con il Centro Studi e Ricerche in Salute Internazionale e Interculturale di Bologna, Comune di Modena, rete di associazioni di stranieri di Modena, Caleidos Coop. Sociale, Gulliver Coop. Soc.

Sala conferenze Giacomo Ulivi via Ciro Menotti, 137

Il Teatro e le Arti Un tocco di colore: vietato smacchiare!

A cura di Gulliver S.C.S. presso La Tenda

Ore 17.00

Inaugurazioni

Artigianato a colori
Mostra di opere artigianali a cura del Centro Diurno Polo Ovest - Gulliver S.C.S.

Emozioni in arte
Esposizione delle opere realizzate all'interno dell'atelier di pittura a cura del Centro Diurno Modena Est - Gulliver S.C.S.

Alzarsi per R(i)esistere - opera-evento interattiva
- A cura di Gulliver - Centro Diurno Colombarone

Ore 17.30

Il male oscuro del sig. Franco Stein

Cortometraggio a cura del Centro Diurno Modena Est - Gulliver s.c.s.

Il tema trattato è "Sentire le voci" o pensieri disturbanti. Tutto il corto è stato progettato e creato all'interno del laboratorio teatrale del Centro Diurno. L'utilizzo della tecnica video ha dato la possibilità di sperimentare differenti modi di comunicazione espressiva.

Ore 18.00

Momenti di Vita

Spettacolo a cura del Centro Diurno Modena Est - Gulliver s.c.s.

Rappresentazione teatrale di brevi racconti tratti da episodi di vita. I testi, elaborati e selezionati durante

il laboratorio di scrittura creativa, sono proposti sulla scena come dialogo, modalità che conferisce dinamicità alla narrazione.

Ore 18.30

3Dreams

Cortometraggio realizzato dalla Comunità Alloggio SottoSopra - Gulliver s.c.s.

Il cinema ha fortemente contribuito ad abbattere steccati, cancellare stereotipi negativi e proporre un'immagine del disagio mentale connotata diversamente. A ciò si aggiunge la funzione terapeutica che il cinema può svolgere, aiutando le persone a superare i problemi, le personali ossessioni, le fobie e le paure. Gli utenti della Comunità SottoSopra hanno realizzato il cortometraggio "3Dreams" che ha come tema la scoperta e l'utilizzo di una stampante 3D per la produzione di oggetti pensati e progettati dagli utenti, in collaborazione con l'Università di Bologna.

Nel corso della serata saranno inaugurate le mostre "Artigianato a colori" - esposizione di opere e oggetti artigianali a cura di Maestri d'arte CSM Polo Ovest Modena; ed "Emozioni in arte" esposizione di opere pittoriche a cura di Maestri d'arte CSM Polo Est Modena

La Tenda

viale Molza angolo via Monte Kosica

Ore 21.00

Il Teatro

Improvvisamente

Spettacolo teatrale a cura del CSM Fidenza (PR) Associazione Fuori di teatro e Associazione Culturale Traattori

Lo spettacolo di improvvisazione teatrale non ha né una scenografia né una copione. Tutto ciò che viene messo in scena è frutto della creatività dell'ingegno e della collaborazione degli attori che interagiscono con gli spunti che il pubblico suggerirà. Finalità: offrire spunti di riflessione che possano contribuire a creare un contesto più informato, sensibile, accogliente e meno sottoposto ai rischi del pregiudizio e dello stigma nei confronti di chi è affetto da problemi di salute mentale.

Nell'ambito del Progetto Regionale "Teatro e Salute Mentale"

Teatro dei Segni - via S.G. Bosco, 150

PAVULLO

Ore 10.00

Lo sport

Torneo di Pallavolo

A cura di CSM e DP Pavullo **Oratorio Don Gemello, Parrocchia di Monteobizzo**

Cibo e Laboratori

A cena con Mât, serata di enogastrofollia

Laboratorio di cucina dal mattino, cena ore 20,00

La preparazione e la condivisione del buon cibo diventa occasione di incontro tra chi vive la salute mentale come faticoso obiettivo, lottando contro i pregiudizi e l'esclusione sociale, e chi la considera un bene scontato.

Promosso da Consorzio di Solidarietà Sociale - gruppo Distrettuale del Frignano (Coop. Larcobaleno; Lontano; Lag; Cooperattiva)

Sala Parrocchia Monteobizzo

MIRANDOLA

Ore 18,00

I Libri

Presentazione del libro "TSO" L'autrice **Magda Guia Cervesato** dialoga con il giornalista **Fabio Montella** A cura del CSM di Mirandola e Social Point, progetto di Inclusione Sociale del DSM - DP

È la vicenda narrata in prima persona di un'esperienza reale in reparto psichiatrico, e la conseguenza paradossale di una richiesta di aiuto gridata in uno di quei momenti in cui qualcosa nella vita fa tornare a sanguinare ferite antiche. Una denuncia lucida in cui non c'è ombra di vittimismo né di indignazione a buon prezzo. È invece la storia di un percorso in cui la protagonista, nei giorni in cui cerca di orientarsi in quell'incubo, ripercorre

la catena delle proprie fragilità e dei richiami inascoltati, identificando con lucida e dolorosa consapevolezza i propri punti di rottura che avrebbero meritato ben altra cura.

Sala Consiliare, via Giolitti, 22

La ragione è la follia del più forte. La ragione del meno forte è follia

Enigene Ionesco

MODENA

Ore 9.00-13.00

La musica in riabilitazione
La canzone come strumento terapeutico e riabilitativo

Intervengono: Gaspare Palmieri, Cristian Grassilli, Stefano Mazzacurati, Paolo Alberto Caneva, Gabriele Catania, gruppo di utenti e operatori Fermata Fornaci.

La canzone è una forma espressiva antica, ma profondamente radicata nel mondo di oggi. Si caratterizza per la sinteticità e per il forte effetto sulla sfera emotiva grazie alla pregnanza del testo e al potere evocativo della musica. Nella mattinata saranno esposte le potenzialità e gli utilizzi della canzone come strumento terapeutico. Gli interventi saranno intervallati dai brani eseguiti dal vivo dalle Psychiatric Band di Villa Igea.

A cura di Villa Igea ed Associazione Escomarte

La Tenda
Viale Molza angolo Via Monte Kosica

Ore 14.00-18.00

Convegno
Oltre il ruolo: Professioni tecnico-sanitarie, nuovi modelli organizzativi

Intervengono: Cristina Marchesi, Davide Milani,

Annalisa Silvesto, Antonio Bortone, Livia Bicego, Luca Pingani. Modera: Daniela Altariva

Ad un anno di distanza da "Le professioni tecnico sanitarie in salute mentale: quale ruolo in una sanità ed un welfare che cambiano", evento che ha permesso agli operatori di confrontarsi e di acquisire maggiore consapevolezza della propria identità di ruolo, i professionisti sanitari e tecnici si interrogano sui modelli organizzativi del proprio lavoro. Con l'obiettivo di mantenere la bussola puntata verso gli obiettivi di cura, che costituiscono l'essenza dell'attività delle professioni tecnico-sanitarie, evitando la confusione tra crisi dei mezzi e crisi dei fini.

A cura di UIT DSM-DP
Palazzina Pucci - via Canaletto, 110

Ore 18.30

I Libri / l'Associazione
Presentazione del libro "Oltre l'x fragile. Conoscere, capire, crescere: un percorso possibile verso l'autonomia"

Il volume, edito da Franco Angeli, introduce nel mondo di questa disabilità intellettiva, spesso accompagnata da tratti autistici, attraverso l'esperienza di ricercatori, genetisti, neuroscienziati, con numerose testimonianze di familiari. L'Associazione dei familiari, attiva dal 1993

sul territorio nazionale, coglie l'occasione di questa pubblicazione per far conoscere al pubblico modenese questa sindrome rara, principale responsabile di ritardo cognitivo dopo la sindrome di Down, con una breve introduzione scientifica delle caratteristiche delle persone con x fragile, delle loro maggiori necessità educative, sociali, affettive.

A cura di Associazione italiana Sindrome x fragile

Libreria Feltrinelli

MARANELLO

Ore 9.00-13.00

Convegno
Nonostante (e oltre) la Crisi: strumenti per il Lavoro (e per la Salute Mentale)

Intervengono: Paola Cicognani, Andrea Cavazzoli, Simone Cavazzoli, Emanuela Ferri, Angelo Fioritti, Liviano Ruoli, Luca Storch, Anna Teggi, Maurizia Vandelli
Modera: **Giancarlo Gibertoni**

Il periodo di crisi economica costringe tutti a rivedere i propri metodi, a migliorarsi, a cercare soluzioni più adeguate. Inoltre, la nuova normativa regionale sta cambiando le prassi dei servizi. Durante la mattinata si incontrano operatori dei servizi alla persona, utenti, famigliari e cittadini, imprenditori, aziende e cooperative sociali

sulle problematiche del lavoro in persone con disagio psichico, valutando esperienze reali nell'ottica di un territorio inclusivo e socialmente responsabile. Verranno inoltre presentati i risultati di una ricerca condotta dal DSM - DP di Modena in collaborazione con la Fondazione Marco Biagi, sull'efficacia dei percorsi di inserimento lavorativo.

A cura del CSM di Sassuolo in collaborazione con Unione dei Comuni Distretto Ceramico, Servizio Inserimenti Lavorativi, Cooperativa Sociale Gulliver, Consorzio Cooperative Sociali, Associazione In-contromano

Auditorium Enzo Ferrari via Nazionale, 78

Ore 14.00-18.00

Tavola Rotonda
Il sostegno, la condivisione, la forza, la speranza: le diverse anime dei gruppi di auto aiuto nel fronteggiare le dipendenze
- Intervista pubblica ai portavoce e ai militanti dei diversi gruppi di auto aiuto attivi nel contrastare le vecchie e nuove dipendenze

Presiede: Maria Pia Biondi. Modera: Claudio Annovi. Intervengono: Narcotici Anonimi, Giocatori Anonimi, Co.Dipendenti Anonimi CO.DA, Acat (Associazione Club Alcolisti in Trattamento), Gruppi Al Anon /Alateen, Alcolisti Anonimi, Cibo & Gioia

L'Auto Mutuo Aiuto si fonda sull'azione partecipata delle persone, persone in difficoltà, persone che hanno un problema, persone, però che nel gruppo si attivano ed aiutano, portando qualcosa di sé, la propria storia, la propria esperienza, le conoscenze e le competenze che da tale esperienza derivano loro, le proprie risorse, cognitive ed emozionali.

A cura di DP Sassuolo

Auditorium Enzo Ferrari via Nazionale, 78

CORLO di FORMIGINE

Ore 20.00

Il Teatro
Romeo e Giulietta - storie di ordinaria mitomania

Spettacolo teatrale interamente scritto e interpretato dagli utenti dei Centri che frequentano il laboratorio di teatro e musica. I laboratori utilizzano gli strumenti artistici della musica e del teatro per favorire l'espressività attraverso canali comunicativi non convenzionali, la relazione interpersonale e la socializzazione.

A cura di Residenza La Luna e semiresidenza Il Sole (Villa Igea)

Teatro Incontro, Parrocchia di Corlo

CARPI

Ore 17.00

Percorso cittadino

Passeggiata in giro per la città alla scoperta di problemi di accessibilità e segnaletica di locali e luoghi pubblici, verifica di soluzioni già implementate e da proporre. Con la partecipazione tecnici del Comune di Carpi e volontari.
A cura del Forum Provinciale Terzo settore Modena

Ore 20.30

Dibattito

Una Città per tutti: dalle barriere architettoniche all'inclusione sociale

Intervengono: Carlo Fontanesi, Alberto Bellelli, Consuelo Agnesi, Piera Nobili, Franco Bomprezzi, Roberto Solomita, Gaetano Venturelli, Palma Costi, Edoardo Patriarca, Stefan Von Prondzinski.

Conduce: Marcello Marchesini

Sembra un pensiero complicato, ma nella realtà oggi è possibile metterlo in pratica: progettare le nostre città, case, strade, stazioni etc per una disabilità visiva, sensoriale e motoria. Basta smettere di ragionare per categorie. C'è evidentemente una barriera architettonica che si frappone tra noi e questo pensiero, c'è un percorso culturale di conoscenza, divulgazione ed apprendimento che ci può aiutare a rimuovere gli ostacoli ed aprirci la strada alla progettazione inclusiva.

A cura del Forum Provinciale Terzo settore Modena

Biblioteca Multimediale Loria via Rodolfo Pio, 1

MODENA notte da matti

Ore 21.00

Lecture

Voci dal sottosuolo –

Lecture musicate di vari autori sulla follia.
A cura del Servizio di Psicologia

Ore 23.00

In concerto

Etnia Supersantos

prima e dopo DjSet a cura di **Radio Liberamente / Max Bello / Cecco Signa Animattazione a cura di RadioLiberamente**

Evento promosso da Circolo Culturale Left – Vibra e Associazione Idee in circolo
Ingresso 5€, gratuito fino alla mezzanotte o con braccialetto Vibra o tessera Idee in Circolo, riservato ai soci ARCI

Vibra via IV novembre 40/a

MÀT CONTINUA

Dal 18 al 30 novembre

Il Teatro

La persecuzione e l'assassionio di Jean-Paul Marat rappresentati dagli internati dell'ospedale di Charenton sotto la guida del Marchese di Sade

Con gli attori di Arte e Salute. Una produzione ERT in scena.

L'Associazione Arte e Salute ONLUS svolge la sua attività in collaborazione con il Dipartimento di Salute Mentale dell'Azienda USL di Bologna, nell'ambito del progetto della regione Emilia-Romagna "Teatro e Salute Mentale", ponendosi come obiettivo principale quello di migliorare, attraverso il lavoro in campo teatrale e nella comunicazione, l'autonomia, la qualità della vita e la contrattualità delle persone che soffrono di disturbi psichiatrici. Per questo nuovo spettacolo, Nanni Garella ha scelto di lavorare su un classico dell'avanguardia teatrale del secondo Novecento firmato da Peter Weiss, nel quale il Marchese de Sade, rinchiuso nel manicomio di Charenton, mette in scena un lavoro teatrale sull'assassinio di Marat, affidando ai pazienti del manicomio i ruoli dei personaggi. In scena, accanto agli attori di Arte e Salute, lo stesso regista Garella e una delle più amate attrici italiane, Laura Marinoni.

In collaborazione con ERT - Emilia Romagna Teatro Fondazione

Teatro delle Passioni viale Carlo Sigonio, 382

Info su date, orari e biglietteria su www.emiliaromagnateatro.com

MODENA

CONCORSO VIDEO

"meglio Matti che Corti"

il concorso video per raccontare la Salute Mentale promosso: **ARCI Modena e Dipartimento di Salute Mentale e Dipendenze Patologiche – Ausl Modena**
www.arcimodena.org

ALIANTE SOCIALBOOK libreria sociale itinerante

La troverete alle presentazioni di libri e in diversi eventi

Viaggio Creativo

Mostra di pittura a cura dell'Associazione Insieme a Noi
Inaugurazione 19 ottobre ore 17.00

La Tenda viale Molza angolo via Monte Kosica

Artigianato a colori

Mostra di opere artigianali a cura del Centro Diurno Polo Ovest - Gulliver S.C.S.
Inaugurazione 23 ottobre ore 17.00

La Tenda viale Molza angolo via Monte Kosica

Emozioni in arte

Esposizione delle opere realizzate all'interno dell'atelier di pittura a cura del Centro Diurno Modena Est - Gulliver S.C.S.
Inaugurazione 23 ottobre ore 17.00

La Tenda viale Molza angolo via Monte Kosica

Alzarsi per R(i)esistere

Istallazione interattiva - A cura di Gulliver - Centro Diurno Colombarone
La Tenda viale Molza angolo via Monte Kosica

La Torre e la Musa

Mostra di pittura e audiovisivi
Centro Residenziale Torre Muza via Pergolesi, 276

Made in Paul Harris

Mostra mercato di oggetti riciclati
Itinerante all'interno di diversi event

Potrete incontrare:

I love Mât

campagna di Viral Marketing nei negozi del centro di Modena promosso da Idee in Circolo dal 15/10 a fine Mât

Slot Mob

Aperitivo slot-free, in uno o più bar che hanno aderito al progetto "Etico tipico" (SDP) a Modena

Mât segnala

Etico&Tipico, nuovo marchio di qualità: Bar e Ristoranti che scelgono comportamenti socialmente responsabili.
Cerca chi ha aderito su facebook: eticoetipico

Mât in Bici

Per muoverti da un evento all'altro usa la bici.
Per noleggi a condizioni particolari:
+39 339 230 4082
www.ladinamomodena.it

CASTELFRANCO

Artisticainsie me

esposizione opere artistiche
Distretto di Castelfranco, in diversi luoghi segnalati.

VIGNOLA

Pensieri in arte

Mostra collettiva di pittura a cura di Associazione Amici dell'arte - Vignola
Inaugurazione 22 ottobre ore 17.00
Salotto Muratori – via F. Selmi, 2

MIRANDOLA

Mostra di pittura

A cura di CSM Mirandola – Gruppo Arte
Comune di Mirandola via Giolitti Giovanni, 22



Tindara Addabbo

Docente di Economia Politica presso il Dipartimento di Economia «Marco Biagi» dell'Università di Modena e Reggio Emilia, è nata a Patti (ME). Svolge attività di ricerca sull'impatto di genere delle politiche pubbliche e sociali, la misurazione del benessere, la discriminazione occupazionale e salariale e la qualità del lavoro.



Consuelo Agnesi

Architetto, sorda dall'infanzia, è specializzata nell'eliminazione delle barriere architettoniche e sensoriali. Si è laureata in architettura all'Università degli Studi di Camerino. Nel 2009 ha fondato lo studio d'architettura e ingegneria Studio in movimento che si occupa di progettazione ecosostenibile, domotica e progettazione accessibile. Fa parte dell'Osservatorio sull'accessibilità (OSA) dell'Ente nazionale sordi.



Francesco Amadeo

Medico, psichiatra, docente universitario. Autore di numerosi articoli pubblicati sulle principali riviste scientifiche internazionali e di diversi volumi tra cui "Valutare i costi in psichiatria" (Il Pensiero scientifico editore, Roma). Dal 2011 è Presidente della Società italiana di epidemiologia psichiatrica che ha tra i suoi obiettivi quello di promuovere studi di costi-efficacia e di raccogliere dati da fornire alle Regioni e al Ministero della Salute, per rendere più razionale la distribuzione di risorse e di finanziamenti per la salute mentale e per migliorare la qualità delle cure.



Pino Apollonio

Presidente dell'Associazione Utenti "Apertamente" di Trieste, membro del coordinamento Nazionale Utenti della Salute Mentale. Ha creato Gruppi di Auto Mutuo Aiuto, facilitato la nascita di progetti di cittadini utenti dei Servizi di Salute Mentale.



Laura Arduini

Psichiatra, dopo anni di lavoro in ospedale, comincia a occuparsi in prima persona di ospiti senza fissa dimora affetti da problemi di salute mentale. Con la Casa della Carità di Milano, di cui è responsabile dell'area salute, sviluppa il "Progetto Diogene", un percorso di avvicinamento e mediazione che fornisce supporto psichiatrico ai senza fissa dimora milanesi.



Luca Atzori

Laureato in filosofia, è presidente dell'associazione Torino Mad Pride. Ha condotto laboratori drammaturgici e di recitazione presso Lab Dramaturg, attualmente attore e drammaturgo presso Torino Mad Pride, Autore di articoli, saggistica, dossier d'arte presso Cogito ergo est. Fondatore del progetto Matti a Cottimo; è membro del Coordinamento Nazionale Utenti della Salute Mentale.



Stefano Aurighi

Giornalista, collabora con il Venerdì di Repubblica, Gruppo editoriale L'Espresso; è Caporedattore dalla rivista del Club Alpino Italiano, è responsabile dell'Ufficio Stampa e comunicazione dell'Azienda Regionale per il Diritto

agli Studi Superiori dell'Emilia Romagna. È co-fondatore di "Officine Tolau".



Stefano Bertoldi

Nato nel 1964 a Trento, Educatore professionale, ideatore e fondatore Associazione A.M.A. - Trento, attivatore di gruppi, formatore di helper, è uno dei maggiori esperti di gruppi A.M.A. oggi in Italia; ha collaborato nella nascita di altre 11 associazioni AMA in altrettante regioni italiane.



Angelo Bianchi

Psicologo dirigente presso l'Azienda USL 8 di Arezzo, Dipartimento di Salute Mentale, U.O. di Psicologia. Svolge attività di ricerca e di consulenza nei settori della valutazione del danno alla persona e della capacità decisionale. È docente in vari Master universitari ed autore di numerose pubblicazioni scientifiche nei settori della neuropsicologia clinica e forense.



Simone Bargiotti

Pubblica la sua seconda opera dopo Voglio sentire l'urlo del tuo respiro (Zona, 2011) con I libri di Emil, piccola casa editrice bolognese collegata al marchio Odoja che riserva uno spazio ai giovani narratori e a interessanti proposte di saggistica. Il giorno più bello della mia vita io non c'ero è un racconto psicologico più che un romanzo, non tanto per la lunghezza (110 pagine), quanto per il respiro narrativo.



Rita Bernardini

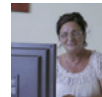
Segretaria di Radicali Italiani, si avvicina ai Radicali di Marco Pannella

nel 1975, poco dopo la vittoria del "NO" al referendum per l'abolizione della legge sul divorzio (1974), e la battaglia "contro l'aborto clandestino e di massa". Negli anni successivi il suo impegno preminente è quello sul versante dei diritti civili e politici. Nel settembre del 2002 è tra i fondatori dell'Associazione Luca Coscioni per la libertà della ricerca scientifica, di cui sarà segretario. Nell'aprile 2008 è stata eletta alla Camera dei deputati, nelle liste del Partito Democratico, all'interno della delegazione Radicale nel PD. Come deputata ha dedicato la sua attività principalmente al tema della giustizia.



Laura Bernaroli

Laureata in scienze e tecniche dell'attività motoria preventiva ed adattata, collabora con l'Unità Operativa di Medicina Sportiva dell'Ausl di Modena.



Maria Grazia Bertelloni

Facilitatore sociale di gruppi AMA, portavoce utenti rete Toscana e membro del Coordinamento Utenti della Salute Mentale, del quale determinato la nascita.



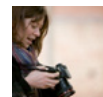
Livia Bicego

Infermiera professionale dal 1983, nel 1995 consegue l'abilitazione alle funzioni direttive. Attualmente responsabile Ufficio Infermieristico DSM di Trieste. Docente presso l'università degli studi di Trieste nel corso di Laurea Infermieristica. Co-autrice di "Contro la contenzione. Garantire sempre, a ogni cittadino, l'articolo 13 della Costituzione. Si può, si deve".



Franco Bomprezzi

Affetto sin dalla nascita da osteogenesi imperfetta, malattia che lo costringe su una sedia a rotelle. È stato caposervizio presso Il Mattino di Padova, ha collaborato con la redazione de Il Resto del Carlino, e successivamente ha ricoperto la carica di caporedattore centrale in AGR. Collabora con diverse testate tematiche, occupandosi delle difficoltà delle persone disabili. È direttore responsabile di DM, periodico dell'Unione italiana lotta alla distrofia muscolare. Fondatore e direttore del portale Superando.it. È portavoce di Ledha - Lega per i diritti delle persone con disabilità.



Giulia Bondi

Giulia Bondi, giornalista freelance, professionista dal 2009, si occupa soprattutto di temi sociali. Redattrice di Q Code Magazine e collaboratrice di altre testate nazionali, ha condotto e partecipato a diverse esperienze di laboratorio audiovisivo e di narrazione con gruppi di adolescenti e adulti italiani e migranti. Il suo lavoro ha ottenuto diversi riconoscimenti, tra cui il premio giornalistico Ilaria Alpi e la medaglia di bronzo del Presidente della Camera al Premio Giornalisti del Mediterraneo. Dal 2011 è vice presidente dell'Istituto storico di Modena.



Giorgio Bonini

Presidente dell'Associazione Porta Aperta di Modena, membro del comitato per la difesa civile, non armata e non violenta presso la Presidenza del Consiglio dei Ministri - Ufficio Nazionale del Servizio Civile.



Eugenio Borgna

Psichiatra, docente, saggista, divulgatore, nato a Borgomanero (NO) nel 1930, è un decano della psichiatria internazionale. È stato libero docente alla "Clinica delle malattie nervose e mentali" dell'Università di Milano ed è primario emerito di psichiatria dell'Ospedale Maggiore di Novara. È autore di numerosi saggi, nei quali alterna una produzione specialistica a libri più divulgativi.

Si è occupato, in particolare, di psicopatologia delle depressioni e delle schizofrenie in numerosi lavori. Egli stesso spiega sulla rivista Studi di psichiatria come la passione per «la soggettività, per l'interiorità dei pazienti» lo abbia spinto a occuparsi solo di psichiatria, tralasciando il suo interesse iniziale per la neurologia.



Antonio Bortone

Presidente Coordinamento nazionale delle Associazioni delle Professioni Sanitarie, direttore delle riviste "Fisioterapisti" e "Scienza riabilitativa". Insegna Pedagogia Generale presso le Università del Molise, l'Università Siena e alla Sapienza di Roma, al Master in Management infermieristico per le funzioni di coordinamento.



Desi Bruno

Garante regionale delle persone sottoposte a misure restrittive o limitative della libertà personale. Nata a Venezia, avvocato, è autrice di pubblicazioni scientifiche e ha svolto attività di docenza in seminari e corsi di formazione, in particolare sui temi connessi al sistema carcerario. Fondatrice dell'Associazione giuristi democratici, di cui è stata portavoce nazionale fino al 2005,

fa parte dal 2002 del Consiglio direttivo dell'Associazione europea di giuristi per la democrazia e i diritti umani. Nel luglio 2005 è stata nominata dal Consiglio Comunale di Bologna Garante dei diritti delle persone private della libertà personale e dal 2008 al 2010 è stata coordinatrice nazionale dei Garanti territoriali dei diritti delle persone private della libertà personale.



Paolo Alberto Caneva

Musicista polistrumentista laureato al DAMS, si specializza in musicoterapia; lavora dagli inizi degli anni 90 con bambini con plurihandicap, anziani, persone con disagio psichico e malati terminali oncologici. Dal 1999 insegna presso la Scuola Triennale di Specializzazione in Musicoterapia dell'Università Européenne Jean Monnet di Bruxelles. Dal 2011 è Coordinatore del Dipartimento di Musicoterapia presso il Conservatorio Statale di Musica "E.F. Dall'Abaco" di Verona.



Gabriele Catania

Psicologo Psicoterapeuta, responsabile del Servizio NOTEC (Nucleo Operativo Terapia Cognitivo Comportamentale U.O. Psichiatria 1 - Ospedale Luigi Sacco); Professore di Psicologia Clinica presso l'Università Statale di Milano; fondatore dell'Associazione Amici della Mente Onlus.



Magda Guia Cervesato

Insegna "inglese in musica" alle scuole primarie. Ha scritto "TSO. Un'esperienza in reparto di psichiatria". Il suo libro è la vicenda narrata in prima persona, al presente, di un'esperienza reale in reparto psichiatrico: ripercorrere la catena dei propri errori e delle proprie fragilità, delle domande

inascolate dai servizi di cura. E' una denuncia lucida e disincantata delle dinamiche istituzionali che, nel tentativo di "rendere razionale l'irrazionale", soffocano il dolore come espressione dell'esistenza, ricoprendolo con la maschera dei sintomi da controllare e tacitare.



Paolo Cianconi

Medico psichiatra, psicoterapeuta, antropologo. Lavora presso la Casa Circondariale di Regina Coeli, Azienda USL Roma A. Svolge attività di docenza presso numerosi istituti sulle tematiche della psicologia sociale e della postmodernità, etnopsichiatria, psichiatria forense.



Luca Cimino

Medico-chirurgo, specialista in psichiatria e psicoterapia, medico legale, criminologo e psichiatra forense. Docente di Psicopatologia Forense Applicata presso la Scuola di Specializzazione in Psichiatria, Università degli Studi di Bologna, già professore a Contratto di Criminologia, Università di Bologna. Magistrato Onorario presso il Tribunale di Sorveglianza di Bologna. Autore di oltre 125 pubblicazioni scientifiche e di saggi sul tema della responsabilità professionale dello psichiatra.



Giovanni Cioni

Direttore Scientifico dell'IRCCS Fondazione Stella Maris di Calambrone (Pisa). E' professore ordinario di Neuropsichiatria infantile e Direttore della Scuola di Specializzazione di Neuropsichiatria Infantile dell'Università di Pisa, Primario della U.O. di Neurologia e Neuroriabilitazione e Direttore del Dipartimento Clinico di Neuroscienze dell'Età Evolutiva della Stella Maris.

I suoi principali interessi di ricerca sono le tecniche di Neuroimmagini in Neurologia del bambino; il follow-up dei neonati ad alto rischio per danno neurologico; modelli, meccanismi neurofisiologici e basi molecolari della plasticità del sistema nervoso in età evolutiva; la maturazione ed i disturbi dei sistemi percettivi e motori.



Giuseppe Corlito

È stato direttore del Dipartimento Salute Mentale della ASL 9 di Grosseto, Professore a contratto dell'Università di Siena e consulente e condirettore della Scuola Nazionale di Perfezionamento in Alcologia. È stato allievo di Vladimir Hudolin, l'ispiratore dei Club degli alcolisti in trattamento. Si occupa di sviluppo di reti comunitarie e di auto mutuo aiuto. È uno dei pionieri dell'impiego dell'automutuoaiuto nei servizi di salute mentale.



Roberto Cornelli

Laureato in Giurisprudenza, criminologo, ricercatore e Professore Aggregato all'Università di Milano-Bicocca. Autore di libri e di articoli in riviste scientifiche sulla paura della criminalità, sul furto nelle società contemporanee, sull'organizzazione delle forze di polizia, sui sistemi formativi delle polizie locali, sulla relazione tra giustizia penale e salute mentale, sulla giustizia riparativa e sulle politiche di sicurezza urbana. Nel 2013 ha pubblicato per la casa editrice Feltrinelli il saggio, scritto con Adolfo Ceretti, Oltre la paura. Cinque riflessioni su criminalità, società e politica.



Peppe Dall'Acqua

Da giovane psichiatra ha collaborato con Franco Basaglia al superamento del manicomio di Trieste. Ha diretto il Dipartimento di Salute Mentale della stessa città fino al 2012. Oggi lavora per la diffusione mondiale delle conquiste del modello di cura triestino basato su riconoscimento dei diritti, ascolto, empatia, integrazione sociale, porte aperte e persone libere. Autore di numerose opere sulla salute mentale, tra le quali "Non ho l'arma che uccide il leone". Promotore del Forum Salute Mentale e del Comitato Stop OPG.



Franco Deriu

Ricercatore, è responsabile dell'Area Sistemi del Lavoro dell'Isfol - Istituto per lo sviluppo della formazione professionale dei lavoratori - ente pubblico di ricerca sui temi del lavoro e delle politiche sociali, e membro dell'Osservatorio nazionale sulla condizione delle persone con disabilità.



Corrado De Rosa

Dirigente Medico Psichiatra presso l'Ospedale di Villa d'Agri, collabora attivamente con il dipartimento di Psichiatria dell'Università di Napoli - SUN nella conduzione di progetti di ricerca nazionali ed internazionali su temi relativi a: carico psicologico e oggettivo nelle famiglie dei pazienti psicotici, coercizione in psichiatria, differenze urbane e rurali nello sviluppo di patologie psichiatriche, capacità decisionale nei pazienti psichiatrici gravi. Autore del libro "La mente nera d'Italia, lo strano caso di Aldo Semerari".



Etnia Supersantos

Il suono dei Supersantos è una commistione di folk, pop, blues, dance anni '80, reggae, rocksteady e swing che converge in un'unica direzione: la Canzone, la Canzonetta, la Canzonaccia, la Canzonissima, la Canzonata... Le melodie e le parole, scritte da Bruno Damiani, lottano nel tentativo di avvicinare tematiche sociali, disimpegno e poesia ad una genuina spensieratezza sonora. La sua missione è quella di amalgamare testi e sonorità, di scovare armonie e ritornelli. Il collante che tiene assieme tutti questi elementi apparentemente inconciliabili è l'idea, il suono musicale della band e la sua personalità. I Supersantos si autodefiniscono "avventurieri della musica": la lunga gavetta ha permesso alla band di esibirsi nelle situazioni più diverse, dai locali alle manifestazioni di tutta Italia, di vincere premi e ricevere riconoscimenti.



Anita Eusebi

Giornalista scientifica freelance, matematica, dottore di ricerca in crittografia quantistica, ha insegnato presso l'Università degli Studi di Camerino, dove ha svolto per anni anche attività di animazione e divulgazione scientifica. Collabora con il Forum Salute Mentale, L'Unità, Il Manifesto, Micropolis, Maddmaths, Scienza in rete, OggiScienza, XlaTangente.



Fabrizio Ferrari

Modenese, medico, docente universitario, è titolare di vari insegnamenti di pediatria e neonatologia nelle Scuole di Specializzazione in Pediatria e Neuropsichiatria infantile, del Diploma universitario per Terapisti della riabili-

tazione e nel Diploma universitario per Ortottisti, è titolare dell'insegnamento di Neonatologia nel Corso di Laurea in Medicina e Chirurgia.



Mila Ferri

Psichiatra, responsabile Servizio Salute Mentale, Dipendenze Patologiche, Salute nelle Carceri, Regione Emilia-Romagna



Angelo Fioritti

Direttore del Dipartimento di salute Mentale e Dipendenze Patologiche dell'Azienda Ausl di Bologna. È stato responsabile scientifico di vari progetti di ricerca: ModiOPG, il monitoraggio e la valutazione dei pazienti dimessi dagli Ospedali Psichiatrici giudiziari, il progetto PROGRESS, dell'Istituto Superiore di Sanità, per la prima ricognizione nazionale delle strutture residenziali psichiatriche, EQOLISE, dell'Università di Oxford. Autore di numerose pubblicazioni italiane ed internazionali sulla salute mentale di comunità.



Elisabetta Genovese

È professore associato di Audiologia e Foniatria presso l'Università di Modena e Reggio Emilia. Docente di Audiologia presso il corso di laurea in Logopedia, fa parte del consiglio direttivo della Società Italiana Medici Audiologi e Foniatri ed è delegata per la disabilità presso il dipartimento ad attività integrata di Chirurgie specialistiche Testa e Collo dell'Università di Modena e Reggio Emilia



Enrico Grazioli

Direttore responsabile di Gazzetta di Modena, ha sostenuto con grande convinzione l'iniziativa "Fuori come va?", rubrica curata dalle Associazioni Idee in Circolo e Insieme a Noi, dall'Archi, dal DSM e dall'Ufficio Stampa dell'Ausi di Modena. La rubrica, esperienza unica nel suo genere, è pubblicata a cadenza mensile sulla Gazzetta di Modena per dar voce al mondo della salute mentale.



Leopoldo Grosso

Psicologo e psicoterapeuta, è vice presidente del Gruppo Abele, responsabile dell'Università della Strada (area del Gruppo Abele che si occupa di formazione sui temi del Terzo Settore), consulente di istituzioni comunali e regionali e autore di numerose pubblicazioni in materia di dipendenze e consumi.



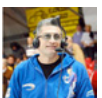
Gian Paolo Guaraldi

È stato per oltre trenta anni professore ordinario presso la facoltà di Medicina e Chirurgia dell'Università degli studi di Modena e Reggio Emilia. Ha diretto la Scuola di Specializzazione in Neuropsichiatria infantile e in Psichiatria dell'Università degli studi di Modena e Reggio Emilia. Ha istituito il corso di laurea in Tecnica della riabilitazione psichiatrica. Autore del volume "Psicologia, Psicopatologia, Psichiatria. Tra tecnica, assistenza ed etica" che sarà presentato nel corso di Màt 2014.



David Lazzari

Responsabile del servizio di Psicologia Ospedaliera "S.Maria" di Terni. Presidente della Associazione Italiana di Psicologia Sanitaria ed Ospedaliera, Presidente della Società Italiana di Psico Neuro Endocrino Immunologia, Membro del CD nazionale dell'AUPI. Autore di diversi volumi e di oltre 90 pubblicazioni scientifiche.



Andrea Lucchetta

Sportivo, ex pallavolista italiano.



Francesco Maisto

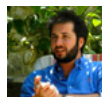
Presidente del Tribunale di Sorveglianza di Bologna, esperto di tossicodipendenze e di criminologia clinica, da sostituto procuratore presso la Procura Generale di Milano ha seguito i processi di appello di Tangentopoli. Il suo nome è legato soprattutto alla nascita della legge Gozzini. È stato per dieci anni giudice di sorveglianza a San Vittore negli "anni di piombo" e delle rivolte. Ha lavorato anche al Tribunale dei minori e di Milano e al Tribunale di Napoli, dove è stato giudice istruttore nel processo contro i terroristi dei Nap.



Bruno Manfellotto

Giornalista, direttore del settimanale l'Espresso. Napoletano, classe 1949, dopo le prime collaborazioni con riviste di cinema entra nel quotidiano pomeriggio Paese Sera. Negli anni ottanta passa al settimanale Panorama, dove tratta temi economici e politici. Dal 1992, per cinque anni, è vicedirettore de l'Espresso, poi direttore della Gazzetta di Mantova

e successivamente del quotidiano livornese Il Tirreno. Nel 2003 pubblica il saggio "S-profondo nord: viaggio nella Padania che non ti aspetti", un'indagine sugli aspetti negativi e poco noti del nord Italia. Nel 2007 ha vinto il Premio Ischia Internazionale di Giornalismo.



Marcello Marchesini

Laureato in scienze della comunicazione, collabora con "Tempo", il settimanale di Radio Bruno, il quotidiano "Il Resto del Carlino" e "Noi donne". È responsabile della comunicazione di Fondazione Casa del Volontariato, San Rocco Arte e Cultura. Consulta per l'Integrazione, Festa del Racconto, Premio Loria, Consorzio ConCarpi e Centro Formazione Alta Cultura. È direttore artistico della rassegna "I libri di San Rocco".



Stefano Mazzacurati

Scrittore, medico psichiatra e psicoterapeuta. Primario ospedaliero e Direttore nel Servizio Sanitario Nazionale per oltre sedici anni, è libero professionista. Professore a contratto di Architettura e Psicologia all'Università La Sapienza di Roma. Da anni è membro di alcune giurie di premi letterari in varie città italiane. È organizzatore ed autore di letture e performance letterarie svoltesi in varie sedi.



Roberto Militerni

Professore ordinario della Seconda Università degli Studi di Napoli (SUN), settore Neuropsichiatria Infantile e professore a contratto di Psicologia dello Sviluppo presso l'Università Suor Orsola Benincasa di Napoli. Dal 2013 è dirigente per l'Azienda Ospedaliera Universitaria della SUN dell'Unità

Operativa di Neuropsichiatria Infantile. Direttore Scientifico della rivista "Giornale di Neuropsichiatria dell'età evolutiva". La produzione scientifica testimonia un impegno costante nell'ambito dei disturbi del neurosviluppo con un interesse specifico per gli approcci educativi, riabilitativi e terapeutici.



Fabio Montella

Giornalista professionista, svolge ricerche sulla prima guerra mondiale e, più in generale, sulla storia politica e sociale del Novecento. Ha pubblicato saggi e volumi tra i quali "1918 Prigionieri italiani in Emilia" (Modena, 2008), "Tra la falce e il moschetto" (San Felice sul Panaro, 2008), "Modena e provincia nella Grande Guerra" (Mirandola, 2008) e "Una regione ospedale" (Bologna, 2010). Collabora con l'Istituto storico di Modena ed è tra i curatori del Dizionario storico dell'antifascismo modenese.



Luca Negrogno

Dottorando in Sociologia dei processi culturali e dei fenomeni normativi presso il dipartimento di Economia Società Politica dell'Università di Urbino, è membro della redazione della rivista online "Lavoro Culturale", di cui cura la sezione "Reperto Agitati" con Riccardo Ierna e Silvia Jop. Ha vissuto fianco a fianco con gli utenti, i familiari e gli operatori dei servizi di salute mentale modenesi collaborando con le associazioni Idee in Circolo e Insieme a Noi per realizzare progetti di inclusione sociale. Ha collaborato con il Dipartimento di Salute Mentale di Modena nella costruzione delle ultime edizioni della Settimana della Salute Mentale. La sua ricerca mette in relazione lo sviluppo, la cura e la diffusione delle malattie mentali con le contraddizioni

sociali del modo di produzione capitalistica.



Maria Augusta Nicoli

Membro dell'Agenzia Sanitaria e Sociale Regionale Emilia-Romagna è responsabile dell'area di programma Comunità, Equità e Partecipazione. I suoi interessi più recenti sono rivolti allo studio dei processi di "empowerment" nei servizi sanitari e all'implementazione e monitoraggio della "territorializzazione" dei servizi sanitari. Ha coordinato numerose esperienze di promozione della salute basate sul coinvolgimento della comunità.



Piera Nobili

Architetto, è Presidente di CERPA Italia (Centro Europeo di Ricerca e Promozione dell'Accessibilità). Svolge attività di progettazione, direzione lavori e consulenza per servizi socio-assistenziali, residenziali e sanitari particolarmente rivolti alla popolazione anziana o disabile, e all'abbattimento delle barriere architettoniche, nonché attività divulgative, docenze e pubblicazioni. Si segnala l'elaborazione del Manuale tecnico "Progettare la normalità" (Regione Emilia Romagna, 1992).



Achille Orsenigo

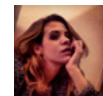
Presidente di APS Studio PsicoSociologico, impresa dalla trentennale esperienza che produce servizi di formazione e consulenza per organizzazioni lavorative private e pubbliche, nel settore profit e in quello non profit. Ha una formazione di base sociologica, una specializzazione in psicologia clinica e del lavoro. Cercare d'integrare queste diverse chiavi di lettura e prospettive nell'affrontare i problemi delle organizzazioni e delle persone al

lavoro è un mezzo per aprire prospettive innovative d'azione.



Roberta Parnisari

Laureata in pedagogia, è anche Educatore Professionale. È docente all'interno di Corsi di Laurea per Educatori Professionali (Roma Tre e Tor Vergata) e coordinatrice didattica-docente per il Master "Progettazione organizzativa di servizi alla persona" dell'Università Tor Vergata in Roma. Collabora con la Libera Università dell'Autobiografia.



Lily Peppou

Laureata in Psicologia all'Università di Bristol, specializzata in metodologia della ricerca in psichiatria presso l'Istituto di Psichiatria, King's College di Londra. Dal 2009 ad oggi lavora come psicologa e ricercatrice presso il Dipartimento di Psichiatria dell'Università di Atene. Dal 2010 collabora con l'Associazione per lo sviluppo Regionale e la Salute Mentale. È co-autrice delle ricerche: "Gambling and the enduring financial recession in Greece" e "Cognitive social capital and mental illness during economic crisis: a nationwide population-based study" e "Suicidal ideation and reported suicide attempts in Greece during the economic crisis".



Francesco Reitano

Francesco Reitano è Direttore dell'unità operativa di Psicologia per i Servizi Sanitari di Trento. Svolge attività di consulente e supervisore degli educatori di strutture residenziali di tipo socio-educativo per giovani e adolescenti con problematiche relazionali e familiari; è socio fondatore e primo presidente della

Cooperativa onlus "Ephedra" di Riva del Garda. A partire dall'anno 2005 ha anche l'incarico di docenza di "Metodologia della valutazione di efficacia della psicoterapia" presso la scuola di specializzazione in psicoterapia ISeRDip (Istituto Scuola e Ricerca sui Disturbi Psicici) di Milano.



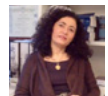
Giulia Rodeschini

Dottoressa di ricerca in Sociologia e Ricerca Sociale. Svolge attività di ricerca nell'ambito della sociologia dell'organizzazione, della sociologia della salute, della gerontologia sociale e degli studi di genere, con particolare attenzione alle trasformazioni nel mondo della cura e dei sistemi sanitari. Collabora con il Servizio Salute Mentale Dipendenze Patologiche e Salute nelle Carceri e l'Agenzia Sanitaria e Sociale (Regione Emilia Romagna).



Roberto Rolli

Nato a Torino, frequenta il liceo classico Cavour, e partecipa dal 1968 al 1977 al movimento studentesco e a Lotta continua. Si iscrive a Medicina senza conseguire la laurea, e dopo il servizio militare, nel corso del quale si manifesta la malattia bipolare, si iscrive e si laurea in giurisprudenza. Attualmente è avvocato in Torino, ed è impegnato nella tutela dei sofferenti psichiatri. È membro del direttivo dell'Associazione Lotta contro le Malattie Mentali di Torino (ALMM), per la quale cura dal 2004 la rivista quadrimestrale Psichiatria/Informazione.



Rita Rossi

Avvocato cassazionista ha maturato competenza specifica nei settori del risarcimento danni (con particolare

riferimento alla responsabilità sanitaria e alla prestazione del consenso informato sanitario), del diritto di famiglia e dell'amministrazione di sostegno. Presiede la sezione emiliano-romagnola di Persona e Danno, associazione giuridico-culturale presieduta dal prof. Paolo Condon, e pone al centro della propria azione sociale la valorizzazione dei diritti della persona, con pubblicazione di vari contributi nella omonima rivista on-line www.personaedanno.it.



Norman Sartorius

Psichiatra, docente universitario, è considerato uno degli psichiatri più importanti e influenti della sua generazione. Dal 1967 ha cominciato un'intensa collaborazione con l'OMS, diventando responsabile del gruppo di consulenza Interregionale sulla Epidemiologia dei disturbi mentali. Nel 1977 è stato nominato Direttore della Divisione di Salute Mentale dell'OMS, posizione che ha mantenuto fino al 1993. Tra il 1993 e il 1999 è stato Presidente della World Psychiatric Association e tra il 1997 e il 2001 dell'Associazione Psichiatri Europei. Ha svolto la propria attività di docente in numerose Università tra cui Ginevra, Zagabria e Praga, Londra, Pechino, Washington, New York e Belgrado.



Gustavo Savino

Vice direttore Unità Operativa Medicina dello Sport, specialista in Medicina dello Sport e Farmacologia clinica; responsabile di Farmacologia Clinica al Centro Regionale Antidoping.



Vincenzo Scalia

Docente di sociologia della devianza presso l'università di Bologna. Ha insegnato e insegna in Italia, Inghilterra e Argentina. È autore di due libri e oltre 50 saggi su carcere, devianza minorile, teorie criminologiche e criminalità organizzata, alcuni dei quali sono stati pubblicati da prestigiose riviste internazionali. È il coordinatore regionale di Antigone Emilia-Romagna.



Annalisa Silvestro

Dagli anni '90 ricopre ruoli di dirigente infermieristica. Dal 2006 è Direttore del Servizio assistenziale, tecnico e riabilitativo dell'Azienda USL di Bologna. È da sempre sul campo per la professione infermieristica; prima con l'Aniarti poi con il collegio Ipsavi di Udine e quindi nel Comitato centrale della Federazione Ipsavi, che ora presiede. È senatrice della XVII Legislatura della Repubblica Italiana.



Raffaele Sivoletta

Nato nel 1987 a Napoli, dove vive, ama leggere e scrivere. Ha partecipato a vari concorsi nazionali di narrativa e poesia, ha pubblicato "La stanza del gruppo" e "Il buio nell'anima".



Elena Stanchina

Laureata in Psicologia e dottore di ricerca in Scienze organizzative e direzionali, si occupa della rivista «Lavoro sociale» e di formazione presso il Centro Studi Erickson di Trento. Gestisce inoltre un laboratorio di Tecniche di counseling presso l'Università Cattolica di Brescia all'interno del Corso di

laurea in Servizio Sociale. Tra i suoi interessi professionali e di ricerca: la programmazione partecipata dei servizi, la metodologia relazionale di rete, i gruppi di auto/mutuo aiuto, le tecniche di counseling.



Leonardo Tancredi

Giornalista, dal 2006 direttore editoriale del giornale di strada Piazza Grande. Grazie al suo impegno all'interno dell'associazione Amici di Piazza Grande ha maturato una conoscenza sul campo dei fenomeni legati alla povertà e all'esclusione sociale, competenze messe a frutto all'interno del gruppo di lavoro sulle nuove povertà dell'Istituto Gramsci Emilia-Romagna.



Giuseppe Tibaldi

È responsabile del centro di salute mentale di Barriera di Milano, coordinatore scientifico del Centro studi e ricerche in psichiatria di Torino, direttore della collana "Storie di guarigione" delle edizioni Mimesis, ideatore di un concorso letterario dedicato proprio alle storie di guarigione. Dice di sé: "Ho scelto di lavorare nel servizio pubblico perché l'Università era su posizioni sostanzialmente conservatrici nei confronti della riforma psichiatrica. La nostra psichiatria è senza manicomio: si può fare purché le equipe di professionisti siano pienamente motivate. Il mito dell'inguaribilità è infondato scientificamente, è il muro del manicomio che non è stato ancora abbattuto. In questi anni ho imparato invece che la catastrofe è superabile. Le vittime della schizofrenia patiscono un'esperienza che cambia loro la vita, ma solo il 30% non guarisce, e avere aspettative favorevoli non costa nulla".



Alberto Tripodi

Medico, responsabile Unità Operativa Nutrizione presso Ausl Modena. Da oltre 10 anni l'attività svolta è quella della ricerca/azione nel campo dell'Igiene degli Alimenti e delle Bevande e, più recentemente, finalizzata alla promozione di sane abitudini alimentari e regolare attività motoria a partire dall'infanzia. Sono stati sviluppati progetti educativi, di carattere innovativo, nelle scuole di vario ordine e grado, accompagnati e supportati dalla organizzazione di corsi formativi per gli insegnanti e dalla predisposizione di materiali educativi/divulgativi. Autore di oltre 60 pubblicazioni scientifiche o divulgative realizzate su riviste nazionali ed internazionali.



Gaetano Venturelli

Laureato in Architettura a Firenze, è socio fondatore associazione paraplegici Emilia Romagna. Dal 1971 esercita attività professionale, con particolare attenzione a temi progettuali correlati all'abbattimento delle barriere architettoniche, fornendo su questi temi anche consulenza per Enti pubblici, professionisti e varie Associazioni di disabili; svolge attività corrente nel settore dell'Urbanistica e Pianificazione Territoriale e in quello dell'Edilizia Residenziale di tipo Economico e Popolare. È stato assessore all'urbanistica, ambiente e protezione civile del Comune di Modena (1994/95). È coautore di pubblicazioni quali: "Barriere architettoniche" (Comune di Modena, 1987), "Progettare la normalità" (Regione Emilia Romagna, Edizione 1992 ed edizione 1999 su CD ROM), "Tornare a casa" (INAIL, 1999).



Stefan Von Prondzinski

È psicopedagogista e tecnico dell'educazione e della riabilitazione in orientamento e mobilità per disabili visivi, libero professionista e consulente della Lega del Filo d'Oro - Osimo. È socio fondatore e Presidente (1990-2001) dell'Associazione Nazionale Istruttori di Orientamento Mobilità e Autonomia Personale (ANIOMAP), nonché fondatore e membro del Centro Europeo di Ricerca e Promozione dell'Accessibilità CERPA Italia. È docente della Libera Università di Bolzano/Bressanone, Facoltà di Scienze della Formazione.



Vito Zincani

Procuratore della Repubblica di Modena, nella sua carriera ha seguito una lunga serie di casi giudiziari, occupandosi anche dell'uso strumentale delle perizie psichiatriche nei processi contro la criminalità organizzata. Esperto di terrorismo, negli anni Settanta e Ottanta, da giudice istruttore, firmò il rinvio a giudizio alla base dei processi per la strage alla stazione di Bologna. È stato chiamato a occuparsi anche della banda della Uno Bianca e, in Corte d'Assise d'appello, delle nuove Br condannate per l'omicidio del giulianovista Marco Biagi. Tra i suoi interessi principali c'è la costruzione di nuove forme di monitoraggio contro la penetrazione della criminalità organizzata nel tessuto produttivo locale.

L'Iniziativa è stata realizzata grazie al sostegno di:

Assessorato Politiche per la Salute Regione Emilia-Romagna Servizio Salute Mentale, Dipendenze Patologiche, Salute nelle Carceri

Azienda USL di Modena

Provincia di Modena

I 47 Comuni della Provincia di Modena,

Fondazione Cassa di Risparmio di Modena,

Fondazione Cassa di Risparmio di Carpi,

Fondazione di Vignola,

Fondazione Universitaria Marco Biagi,

Auser Castelvetro, Auser Marano, Auser Vignola, Pubblica Assistenza

Castelnuovo, Pubblica Assistenza Vignola, ARCI Modena, Associazione "C.A.T.",

Associazione "Al di là del muro", Associazione "Amici dell'Arte", Associazione

"Vivere a colori", Associazioni "Arte e Salute" onlus, Associazione "AUT AUT",

Associazione "Idee in Circolo", Associazione "Insieme a Noi", Associazione

"Insieme a Noi Tutti", Associazione "G.P.Vecchi", Associazione "Fuori di teatro",

Associazione culturale "Traattori", Associazione "In-contro mano", Associazione

culturale "La fabbrica dei sogni", Associazione "Eidos", Associazione Culturale

"Escomarte", Associazione "Alcolisti Anonimi", Associazione "Porta Aperta",

Associazione Piazza Grande di Bologna, Associazione Piazza Grande di Reggio

Emilia, Associazione Italiana "Sindrome X fragile", Associazione TRP Emilia

Romagna, Associazione "Voice OFF", Biblioteche della Provincia di Modena,

Cantina Sociale Formigine Pedemontana s.a.c., Centri di Salute Mentale del

DSM - DP di Modena e della Regione Emilia Romagna, Centro Servizi per il

Volontariato di Modena, Centro Studi e Ricerche in Salute Internazionale e

Interculturale di Bologna, Cibo & gioia, Circolo Culturale Left - Vibra, Comunità

Montana del Frignano, Consorzio Modena a tavola, Consorzio Solidarietà Sociale,

Cooperativa sociale Aliante, Cooperativa Sociale Caleidos, Cooperativa Sociale

Coopattiva, Cooperativa Sociale Gulliver, Cooperativa Ceis, Cooperativa Sociale

"Piccola città", Gran Teatro di burattini, Emilia Romagna Teatro Fondazione,

L.A.G. - libera associazione genitori, Lenz Rifrazioni Parma, Le parole ritrovate,

O.P.G. Reggio Emilia, Oratorio Don Gemello, Ordine degli Psicologi Emilia

Romagna, Ospedale Privato "Villa Igea", Ospedale Privato "Villa Rosa", Parrocchia

di Monteobbio, Polisportiva Sacca, Polisportiva cogentese, Peso Specifico

Teatro, Radio Liberamente, Residenza Anni Azzurri Ducale I, Social Point, Teatro

DADA, Teatro dei Venti, Uisp - Unione italiana sport per tutti, Unione Terre di

Castelli, Unione dei Comuni Distretto ceramico, Università degli Studi di Modena

e Reggio Emilia, Virtus Pavullese.

programma completo su **www.matmodena.it** e su **www.ausl.mo.it/mat/**

aggiornamenti e commenti in tempo reale su



[facebook.com/matmodena.it](https://www.facebook.com/matmodena.it)



[#mat2014](https://twitter.com/matmodena)

CONCORSO VIDEO: meglio Matti che Corti

www.arcimodena.org